



CITTÀ DI MELENDUGNO

Provincia di Lecce

SERVIZIO SVILUPPO DEL TERRITORIO

C.F. 80010060756 - P.IVA 02337430751 - Piazza Risorgimento, 24 - 73026 MELENDUGNO (LE)

Tel. 0832 832111 - Fax 0832 832204 - Sito internet: www.comune.melendugno.le.it

PEC: comune.melendugno@legalmail.it

AVVISO PER L'INDIVIDUAZIONE DI SOGGETTI INTERESSATI A SVOLGERE L'ATTIVITA' DI MOBILITA' IN SHARING A FLUSSO LIBERO (FREE FLOATING) CON MEZZI INNOVATIVI A PROPULSIONE ELETTRICA TIPO MONOPATTINI AMMESSI ALL'USO SUL TERRITORIO DEL COMUNE DI MELENDUGNO, PER LA STAGIONE ESTIVA 2021 E COMUNQUE FINO ALLA DURATA MASSIMA DEL 30.09.2021.

Visti:

- ✓ l'art. 1, comma 102, della Legge n.145/2018;
- ✓ il D. Lgs. 30.04.1992, n. 285 e ss.mm.ii. "Nuovo Codice della Strada" ed il D.P.R. 16.12.1992, n. 495
"Regolamento di esecuzione e di Attuazione del nuovo Codice della Strada";
- ✓ il D. M. n. 229 del 4 giugno 2019 del Ministero delle Infrastrutture e dei Trasporti;
- ✓ l'art. 1, comma 75, della Legge 160/2019;
- ✓ la Circolare del Ministero dell'Interno, Dipartimento Pubblica Sicurezza del 09.03.2020 prot. n. 300/A/197420/104/5;
- ✓ il TUEL;
- ✓ la DGC n. 105 del 15.06.2021;

RENDE NOTO

Che l'Amministrazione ha interesse a promuovere la mobilità sostenibile, sviluppando politiche di mobilità condivisa e prevedendo l'introduzione di forme di "uso collettivo" di monopattini elettrici, per la durata massima stabilita del 30.09.2021, in modalità *free floating* (a flusso libero);

Con il presente Avviso il Comune di Melendugno intende avviare una indagine di mercato finalizzata alla individuazione dei soggetti interessati alla gestione del servizio sperimentale di noleggio monopattini elettrici alle condizioni del D.M. e sulla base dei requisiti, obblighi e disciplina di cui al presente avviso.

Il presente avviso per l'acquisizione di Manifestazioni di interesse è pubblicato sul sito internet del Comune di Melendugno, all'albo pretorio per 10 giorni a decorrere dal 28/06/2021 e sul medesimo sito saranno pubblicate le informazioni, gli atti e l'esito della procedura.

Gli operatori economici del settore manifesteranno il proprio interesse all'iniziativa attraverso la presentazione di una proposta di gestione dell'attività conforme alle indicazioni contenute nel presente Avviso.

Il Comune procederà a stilare una graduatoria dei soggetti in possesso dei requisiti richiesti, sulla base dei punteggi assegnati in fase di valutazione, secondo i criteri di cui al presente Avviso e, nel rispetto dell'ordine risultante dalla graduatoria succitata, l'Amministrazione ritiene introducibile sul territorio, massimo **nr. 3 (tre) soggetti** selezionati destinatari del provvedimento di autorizzazione nei termini di cui al presente atto per la gestione sperimentale del servizio.



CITTÀ DI MELENDUGNO

Provincia di Lecce

SERVIZIO SVILUPPO DEL TERRITORIO

C.F. 80010060756 - P.IVA 02337430751 - Piazza Risorgimento, 24 - 73026 MELENDUGNO (LE)

Tel. 0832 832111 - Fax 0832 832204 - Sito internet: www.comune.melendugno.le.it

PEC: comune.melendugno@legalmail.it

L'attività verrà svolta dai soggetti individuati, nel rispetto dell'ordine risultante dalla graduatoria succitata.

Il soggetto così selezionato dovrà presentare al Settore SUAP autorizzazione per l'esercizio di attività di noleggio senza conducente.

Il Comune di Melendugno si riserva, altresì, la facoltà di sospendere, modificare, annullare la procedura relativa al presente Avviso e/o di non dare corso ad autorizzare alcuna attività in *sharing*.

Articolo 1 OGGETTO

1. Con il presente Avviso per manifestazione di interesse l'Amministrazione comunale intende procedere alla individuazione sul mercato di operatori economici di servizi in *sharing* interessati a svolgere in via sperimentale sul territorio del Comune di Melendugno un servizio di mobilità in *sharing* a flusso libero, c.d. *free floating*, con mezzi innovativi di micro mobilità a propulsione elettrica denominati in breve "monopattini", purché ammessi da normativa nazionale e ritenuti idonei per la circolazione stradale, tutti aventi le caratteristiche e i requisiti di garanzia indicati nel presente avviso.
2. La flotta dei monopattini deve essere composta da mezzi che risultano idonei alla circolazione nel rispetto del Codice della Strada. Sono ammessi esclusivamente quelli conformi alle prescrizioni, requisiti e condizioni di uso di cui al Decreto Ministero dei Trasporti 229/2019 del 4/6/2019, pubblicato in GURI il 12 luglio 2019. La flotta deve essere composta da mezzi completamente elettrici e riportanti la marcatura CE prevista dalla direttiva 2006/42/CE, potenza nominale massima di 500 W.
3. Il sistema di gestione deve essere *free floating*, completamente automatizzato per l'utente che deve poter visualizzare i monopattini disponibili, prenotarli, sbloccarli a inizio utilizzo, e bloccarli al termine, pagare, segnalare guasti, malfunzionamenti o comportamenti scorretti da parte degli altri utenti, il tutto tramite un'apposita applicazione per *smartphone*.
4. Il sistema di pagamento dovrà essere sicuro ed identificabile.
5. Tali mezzi potranno circolare sulle strade comunali individuate, **con deliberazione di giunta comunale nr. 105 del 15/06/2021 e relativa relazione della polizia municipale allegata alla stessa**, alle velocità massime stabilite utilizzando il necessario limitatore di velocità. Al di fuori di esse il sistema dovrà prevedere lo spegnimento automatico del mezzo.
6. La ricarica delle batterie e la modalità della stessa deve avvenire nel totale rispetto delle normativa nazionale ed europea a totale carico e responsabilità degli operatori di servizi in *sharing*.

Articolo 2 REQUISITI SOGGETTIVI DI PARTECIPAZIONE

1. Gli operatori economici interessati all'Avviso per l'esercizio sul territorio del Comune di Melendugno dei servizi di mobilità in *sharing* a flusso libero con monopattini elettrici,



CITTÀ DI MELENDUGNO

Provincia di Lecce

SERVIZIO SVILUPPO DEL TERRITORIO

C.F. 80010060756 - P.IVA 02337430751 - Piazza Risorgimento, 24 - 73026 MELENDUGNO (LE)

Tel. 0832 832111 - Fax 0832 832204 - Sito internet: www.comune.melendugno.le.it

PEC: comune.melendugno@legalmail.it

organizzati in forma di impresa individuale o societaria, in forma di RTI o anche in forma consortile, devono essere in possesso dei requisiti di seguito elencati:

1. essere iscritti al registro delle imprese presso la Camera di Commercio così come previsto dal regolamento di cui al decreto del Presidente della Repubblica 7 dicembre 1995, n. 581;
 2. essere in possesso dei requisiti morali previsti dall'art. 11 del regio decreto 18 giugno 1931, n. 773;
 3. non trovarsi nelle condizioni di cui all'art. 80 del D.Lgs. n. 50/2016 e s.m.i.;
 4. non avere a loro carico le cause di divieto, di decadenza o di sospensione di cui all'art. 67 del decreto legislativo 6 settembre 2011 n. 159;
 5. abbiano attualmente introdotto **almeno 70 monopattini** in un'unica città;
 6. abbiano attualmente introdotto complessivamente **almeno 200 monopattini in gestione**.
 7. non avere contenziosi in essere con l'Amministrazione comunale.
2. Qualora i soggetti interessati abbiano sede in altro Stato all'interno dell'UE è condizione sufficiente in fase di partecipazione all'Avviso per manifestazione di interesse l'iscrizione alla camera di commercio del medesimo Stato, fermo restando che, nel caso in cui la manifestazione venga valutata positivamente, la società dovrà effettuare a propria cura e spese tutti gli adempimenti necessari per lo svolgimento dell'attività sul territorio italiano.
3. I gestori, inoltre, dovranno possedere tutti i titoli richiesti dalla normativa vigente per l'esercizio dell'attività commerciale in oggetto e la svolgeranno a loro completa responsabilità.
4. Gli operatori interessati dovranno avere un **sistema di gestione del servizio** con le seguenti caratteristiche tecniche:
1. Il sistema di gestione dei mezzi in sharing deve essere completamente automatizzato per l'utente, che deve poter visualizzare i mezzi disponibili, prenotarli, sbloccarli a inizio utilizzo e bloccarli al termine, pagare, segnalare guasti, malfunzionamenti o comportamenti scorretti da parte di altri utenti, il tutto tramite una apposita applicazione per smartphone (APP);
 2. Il sistema di pagamento elettronico deve essere sicuro ed identificabile.

Articolo 3

DESCRIZIONE DELL'ATTIVITA'

Il servizio sperimentale che si intende avviare attiene alla gestione di un sistema di monopattini elettrici, dotati di interfaccia di bordo con il sistema di gestione digitale e con le caratteristiche di cui ai punti che seguono.

La sosta (intesa sia come chiusura della corsa che come interruzione della marcia) potrà avvenire esclusivamente al di fuori della carreggiata anche sugli stalli riservati ai veicoli a due ruote e, comunque, ove non espressamente vietata e senza creare intralcio alla circolazione veicolare,



CITTÀ DI MELENDUGNO

Provincia di Lecce

SERVIZIO SVILUPPO DEL TERRITORIO

C.F. 80010060756 - P.IVA 02337430751 - Piazza Risorgimento, 24 - 73026 MELENDUGNO (LE)

Tel. 0832 832111 - Fax 0832 832204 - Sito internet: www.comune.melendugno.le.it

PEC: comune.melendugno@legalmail.it

pedonale ed agli accessi in fila unica, lasciando uno spazio sufficiente di almeno 1,5 m. per la circolazione pedonale e delle persone con disabilità;

I dati acquisiti dal sistema quali ad esempio numero e tipologia di spostamenti, georeferenziazione del tracciato effettuato, profilazione utenza, etc. dovranno essere condivisi con il Comune. Il sistema dovrà fornire una applicazione per il noleggio dei monopattini, secondo un sistema di pagamento, su base di tariffe a tempo, che dovrà avvenire avvalendosi di supporti informatici e digitali, offrendo le opportune informazioni per incentivarne e promuoverne l'uso soprattutto favorendo l'utenza turistica.

Qualora il Comune si doti di sistemi e supporti atti alla condivisione di titoli e/o abbonamenti per servizi di trasporto pubblico e servizi complementari, il gestore del servizio deve dotarsi di supporti che consentano l'interoperabilità dei sistemi adottati.

3.1 Standard minimi e modalità operative di svolgimento del servizio.

1. Gli operatori interessati dovranno garantire i seguenti standard minimi prestazionali:
 - a) la flotta dovrà essere costituita da 70 monopattini, eventualmente incrementabili in eventuali fasi successive sino a 100 totali su indicazione dell'Ufficio.
 - b) il servizio a regime deve essere assicurato 7 giorni su 7 e deve essere garantito sino al 30 settembre 2021;
 - c) il soggetto autorizzato deve garantire che il servizio sia esercitato sempre mettendo a disposizione dell'utenza un numero minimo di mezzi pari al 90% della flotta autorizzata in sede di manifestazione di interesse.
2. Non possono essere utilizzati per il servizio di *sharing* monopattini che abbiano più di un anno di immatricolazione.
3. Il servizio dovrà essere disponibile sul territorio secondo lo schema a flusso libero con distribuzione libera sul territorio dei veicoli secondo la modalità "one way" (ovvero la possibilità di rilasciare il mezzo in un punto diverso da quello di prelievo);
4. i mezzi di servizio adibiti alla ricollocazione dei dispositivi saranno autorizzati dall'Amministrazione all'accesso a ZTL a condizione che i mezzi siano esclusivamente veicoli la cui motorizzazione sia elettrica;
5. il servizio potrà essere svolto soltanto nelle aree individuate: al di fuori di esse il sistema provvederà allo spegnimento automatico del mezzo;
6. il noleggio potrà intervenire mediante un'applicazione gratuita; deve essere garantita la prenotazione rapida fino al momento dell'utilizzo del dispositivo ovvero lo stesso, se libero, potrà essere utilizzato anche senza dover procedere alla prenotazione.
7. Il servizio dovrà essere disponibile e aperto all'utenza in possesso dei requisiti senza nessun elemento di esclusione e/o discriminazione (fatte salve le norme disciplinari in relazione ai regolamenti forniti all'atto di iscrizione al servizio).
8. Il corrispettivo di noleggio dovrà essere adeguato all'utilizzo effettivo e devono includere tutti i costi di esercizio del monopattino, comprendendo quelli relativi all'alimentazione ed ogni altro elemento legato all'uso dello stesso, quali la manutenzione, la riparazione, ecc. Tali



CITTÀ DI MELENDUGNO

Provincia di Lecce

SERVIZIO SVILUPPO DEL TERRITORIO

C.F. 80010060756 - P.IVA 02337430751 - Piazza Risorgimento, 24 - 73026 MELENDUGNO (LE)

Tel. 0832 832111 - Fax 0832 832204 - Sito internet: www.comune.melendugno.le.it

PEC: comune.melendugno@legalmail.it

corrispettivi dovranno essere comunicati al Comune di Melendugno prima dell'attivazione del servizio ed in sede di offerta e in occasione di ogni variazione.

9. in ogni caso, oltre all'applicazione delle relative sanzioni ai sensi del Codice della Strada prevista all'art. 7 del Decreto n. 229/2019, nei casi di sosta irregolare, l'Amministrazione si riserva di disporre la rimozione dei monopattini imputando i costi dell'attivazione al gestore ed avvalendosi dell'escussione del deposito cauzionale da versarsi prima dell'avvio del servizio;
10. qualora il Comune di Melendugno, o soggetti accreditati dallo stesso, sviluppino piattaforme di integrazione di servizi di mobilità, i soggetti autorizzati hanno l'obbligo di aderire agli stessi, garantendone la piena interoperabilità.
11. Il Comune di Melendugno non assume responsabilità conseguenti al rapporto del soggetto autorizzato con i suoi appaltatori, fornitori, prestatori d'opera, utenti e terzi in genere.

3.2 Caratteristiche dei monopattini e modalità di utilizzo.

1. La mobilità dovrà essere garantita nel rispetto del provvedimento assunto in data 4 giugno 2019 n. 229, attuativo del comma 102 dell'art. 1 della legge 30 dicembre 2018 n. 145;
2. L'utilizzo è riservato a maggiori di anni 18 o, in presenza di minori, a titolari di patente di categoria AM.
3. i monopattini non potranno circolare in caso di pioggia e sugli stessi non potranno essere trasportati passeggeri, cose o utilizzare il monopattino come traino.
4. **tutti i dispositivi in servizio devono essere identificabili attraverso un numero univoco posizionato sul mezzo in maniera visibile** in fase di utilizzo oltre al logo del soggetto autorizzato a svolgere l'attività, devono essere dotati di luce anteriore e posteriore nonché di un sistema tecnologico atto a garantire:
 1. l'informazione all'utenza in merito alle aree e percorsi in cui è consentita la circolazione dei mezzi. Tale sistema dovrà essere aggiornato in tempo reale in relazione ai provvedimenti che saranno adottati in merito dall'Amministrazione;
 2. l'informazione all'utenza in merito all'ubicazione delle aree nelle quali è consentita la sosta dei dispositivi;
 3. un sistema di georeferenziazione in grado di delimitare l'area di attivazione del servizio con un margine di errore possibilmente non superiore a 50 mt;
5. nel caso in cui i monopattini non siano correttamente posizionati nella fase di sosta, i medesimi saranno rimossi come da normativa del Codice della Strada e verrà elevata la relativa sanzione nei confronti dell'utente.
6. i conducenti dovranno attenersi alle istruzioni d'uso riportate nel manuale di ciascun dispositivo, nonché alle prescrizioni del locatore, al rispetto delle velocità stabilite in ciascuna area di transito;
7. il conducente dei dispositivi elettrici che circoli su strade di sera ha l'obbligo di indossare il giubbotto catarifrangente;



CITTÀ DI MELENDUGNO

Provincia di Lecce

SERVIZIO SVILUPPO DEL TERRITORIO

C.F. 80010060756 - P.IVA 02337430751 - Piazza Risorgimento, 24 - 73026 MELENDUGNO (LE)

Tel. 0832 832111 - Fax 0832 832204 - Sito internet: www.comune.melendugno.le.it

PEC: comune.melendugno@legalmail.it

3.3 Obblighi del gestore del servizio

1. L'onere economico per attuare il servizio sarà completamente a carico del soggetto autorizzato, il quale dovrà, altresì, effettuare a propria cura e spese tutti gli adempimenti necessari per l'esercizio dell'attività sul territorio comunale. In particolare il soggetto autorizzato è tenuto a :
 - a) rispettare tutto quanto espresso dalla normativa soprarichiamata e nel presente Avviso;
 - b) corrispondere il previsto canone unico demaniale;
 - c) rispettare le tariffe proposte in sede di offerta che non potranno essere modificate nel corso del periodo di gestione stabilito dalla manifestazione d'interesse. Le tariffe potranno inoltre essere modulate sulla base della durata del noleggio, e prevedere sconti e/o tariffe promozionali, con abbonamenti, giornalieri, plurigiornalieri, settimanali o mensili;
 - d) indicare quale app si propone per la gestione del servizio, tenendo conto che è auspicabile la massima integrazione del servizio in questione con altre tipologie di servizio, quali parcheggi pubblici, trasporto pubblico locale, mobilità ciclabile;
 - e) garantire un servizio di call-center, pronto intervento e controllo dei monopattini posti in servizio, con personale pronto a rimuoverli o spostarli entro le 24 ore dalla segnalazione in caso di disservizio, abbandono o posteggio irregolare, pena la rimozione da parte del Comune di Melendugno con imputazione dei costi a carico del gestore.
 - f) garantire che l'attività si svolga nel rispetto delle condizioni di sicurezza stradale sia per gli utenti sia per gli altri fruitori dello spazio pubblico. A tal fine, nella gestione dell'attività deve essere garantito da parte del soggetto autorizzato il tempestivo intervento di rimozione dei veicoli che non risultino in sosta regolare. Per tale finalità, si dovranno rendere noti i recapiti presso i quali attivare il pronto intervento (quali numero telefonico, mail..., ecc.);
 - g) garantire la manutenzione ordinaria e straordinaria dei monopattini acconsentendo a controlli periodici a campione da parte del Comune tramite propri rappresentanti. Nel caso in cui da tali controlli dovessero emergere criticità meritevoli di interventi di manutenzione, il gestore dovrà adempirvi entro 5 giorni dalla relativa contestazione;
 - h) mettere a disposizione del Comune di Melendugno ogni informazione o elemento di tipo statistico che l'Amministrazione potrebbe richiedere sull'andamento dell'attività autorizzata;
 - i) predisporre un sistema di notifica all'utente del mancato rispetto delle norme, fino a escluderlo dal servizio, in caso di ripetute inadempienze;
 - j) indicare il numero massimo di monopattini previsti dal servizio;
 - k) collaborare per l'avvio e la gestione di campagne promozionali organizzate dal Comune che promuovano la mobilità sostenibile ed elettrica, in occasione di eventi, di iniziative particolari, periodi specifici dell'anno, anche in accordo con altri soggetti pubblici o privati, quali scuole, attività commerciali e turistiche, settore dei trasporti sia pubblici che privati;
 - l) avviare l'attività entro 15 giorni dall'autorizzazione del Comune;



CITTÀ DI MELENDUGNO

Provincia di Lecce

SERVIZIO SVILUPPO DEL TERRITORIO

C.F. 80010060756 - P.IVA 02337430751 - Piazza Risorgimento, 24 - 73026 MELENDUGNO (LE)

Tel. 0832 832111 - Fax 0832 832204 - Sito internet: www.comune.melendugno.le.it

PEC: comune.melendugno@legalmail.it

- m) prevedere che il numero di monopattini effettivamente disponibili all'utenza non dovrà mai essere inferiore al 90% della flotta dichiarata in manifestazione di interessi;
- n) Garantire, durante il periodo di vigenza e secondo criteri concordati con l'Amministrazione, una base logistica/sede/infopoint e personale formato e adeguato in numero non inferiore a tre unità per monitorare costantemente la sosta regolare dei monopattini.
- o) Effettuare un'indagine di *Customer Satisfaction* e comunicarne il risultato. Tale indagine potrà essere pubblicata sul portale istituzionale del Comune.
- p) rispettare tutte le leggi e i regolamenti italiani vigenti oltre le eventuali modifiche normative che potranno sopravvenire durante il periodo di attività, dotarsi a propria cura e spese di tutti i necessari permessi, certificati e nulla-osta relativi alla gestione dello *sharing* e applicare, nei confronti dei lavoratori dipendenti, condizioni normative e contributive non inferiori a quelle risultanti dai contratti collettivi di categoria.
- q) monitorare e sistemare giornalmente i monopattini negli appositi spazi per garantire il decoro urbano e dovrà tenere indenne il Comune di Melendugno ed il personale da esso dipendente da ogni pretesa, azione e ragione che possa derivargli da terzi in dipendenza dell'affidamento o per mancato adempimento degli obblighi contrattuali o per altre circostanze comunque connesse con la gestione del servizio di *sharing* e servizi connessi.
- r) provvedere alle spese di allaccio, consumo di energia elettrica necessaria al funzionamento delle stazioni di rimessaggio dei monopattini, pagamento canone occupazione suolo pubblico, a carico del gestore del servizio;
- s) installare eventuale segnaletica recante le modalità d'uso del monopattino ;
- t) sottoscrivere un Codice di Condotta con l'Amministrazione in cui si disciplini il comportamento dell'operatore anche in materia di ordine pubblico e sicurezza;
- u) corrispondere al Comune il COSAP per l'utilizzo delle aree appositamente individuate dal Comune ai fini della sosta dei monopattini.
- v) versare un importo cauzionale di importo pari ad euro 25,00 per ogni monopattino mediante **fidejussione bancaria o assicurativa** da reintegrarsi in caso di escussione parziale. Tale garanzia verrà escussa dal Comune di Melendugno in tutti i casi in cui si dovesse rendere necessario sostenere costi per la rimozione dei mezzi parcheggiati in contrasto con quanto determinato dall'Amministrazione Comunale o che ostacolano la normale circolazione stradale o comportino problematiche di degrado o disagio sia durante lo svolgimento del servizio di *sharing* sia nella fase di conclusione e nell'eventuale sospensione o decadenza o revoca dell'autorizzazione le cui cause verranno puntualmente enumerate nell'Avviso pubblico e saranno riferite agli inadempimenti del servizio;
- w) presentare adeguata **polizza assicurativa** con primaria Compagnia assicurativa con massimali di copertura almeno pari a € 5.000.000,00 per la RCT, inclusa la copertura dei danni alle strutture e dei danni subiti dagli utilizzatori del servizio, e polizza con massimali



CITTÀ DI MELENDUGNO

Provincia di Lecce

SERVIZIO SVILUPPO DEL TERRITORIO

C.F. 80010060756 - P.IVA 02337430751 - Piazza Risorgimento, 24 - 73026 MELENDUGNO (LE)

Tel. 0832 832111 - Fax 0832 832204 - Sito internet: www.comune.melendugno.le.it

PEC: comune.melendugno@legalmail.it

di copertura almeno pari a € 5.000,000,00 per la responsabilità civile personale del conducente. In particolare :

- 1. la polizza dovrà contenere una descrizione puntuale dell'attività in maniera esplicita e la più ampia e totale manleva da parte dell'operatore nei confronti dell'Amministrazione per tutte le richieste di risarcimento danni e qualsiasi spesa da ciò derivante, ivi compresi i costi sostenuti per difendersi in giudizio.
- 2. il novero dei soggetti "**assicurati**" deve comprendere, oltre **all'operatore**, anche il **Comune di Melendugno** ed il **conducente**;
- 3. la polizza riporterà la locuzione che segue "*la presente polizza opera primariamente rispetto a polizze stipulate da altri soggetti per il medesimo rischio, operative "in eccesso", nel caso di insufficienza del massimale*";
- 4. l'articolo "Gestione del sinistro" riporterà la locuzione "*la società assume la gestione delle vertenze, tanto in sede stragiudiziale quanto giudiziale, sia civile, sia penale, a nome dell'assicurato, designando, d'intesa con lo stesso, legali o tecnici e avvalendosi di tutti i diritti e azioni spettanti all'assicurato stesso e ciò fino all'esaurimento del grado di giudizio in corso al momento della completa tacitazione del/i danneggiato/i*"
- 5. La società assicuratrice s'impegna a non consentire alcuna cessazione, variazione, riduzione della copertura e delle garanzie prestate.

3.4 Durata del servizio

La durata del servizio è sino al 30.09.2021 eventualmente rinnovabile previo accordo dalle parti, in base agli esiti derivanti dal monitoraggio effettuato. È data facoltà ai gestori di sospendere momentaneamente il servizio, qualora si verificassero situazioni che possono compromettere potenzialmente la sicurezza degli utenti (es. condizioni meteorologiche avverse), dandone preventiva comunicazione all'Amministrazione comunale tramite pec. Analoga comunicazione deve essere effettuata tempestivamente verso gli utenti.

In caso di ripetute inadempienze ai punti precedenti il Comune risolverà la Convenzione con l'operatore interrompendo la prosecuzione dell'attività.

Art. 4 MODALITA' DI PARTECIPAZIONE

I soggetti interessati dovranno presentare la documentazione richiesta nel presente avviso **ESCLUSIVAMENTE** tramite PEC al seguente indirizzo PEC del Comune di Melendugno:

comune.melendugno@legalmail.it

indicando nell'oggetto della mail la seguente dicitura:



CITTÀ DI MELENDUGNO

Provincia di Lecce

SERVIZIO SVILUPPO DEL TERRITORIO

C.F. 80010060756 - P.IVA 02337430751 - Piazza Risorgimento, 24 - 73026 MELENDUGNO (LE)

Tel. 0832 832111 - Fax 0832 832204 - Sito internet: www.comune.melendugno.le.it

PEC: comune.melendugno@legalmail.it

“ATTIVITA’ DI MOBILITA’ IN SHARING FREE FLOATING CON MONOPATTINI ELETTRICI SUL TERRITORIO DEL COMUNE DI MELENDUGNO – PROPOSTA DI GESTIONE”.

Le manifestazioni di interesse dovranno pervenire entro il termine perentorio

delle ore 12.00 del 09.07.2021

Dovrà essere trasmessa, pena l’esclusione, la seguente documentazione:

1. Manifestazione di interesse sottoscritta digitalmente dal legale rappresentante con autodichiarazione del possesso dei requisiti contenente i seguenti elementi:
 - a) dati dell’operatore: ditta - ragione/denominazione sociale, sede legale, domicilio fiscale, numero di codice fiscale/partita IVA, numero di iscrizione al registro delle imprese, eventuale indicazione della sede amministrativa diversa dalla sede legale, indirizzo presso il quale deve essere fatta qualsiasi comunicazione inerente il presente Avviso Pubblico (con recapito telefonico), indirizzo di posta elettronica certificata (PEC);
 - b) dati anagrafici, codice fiscale e documento di identità del legale rappresentante dell’impresa;
 - c) per le società costituite all’estero, prive di sede secondaria con rappresentanza stabile nel territorio italiano, la domanda dovrà indicare i dati anagrafici di chi esercita poteri di amministrazione, di rappresentanza o di direzione dell’impresa, con indicazione della carica ricoperta;
 - d) per le società di capitali, specificare i dati di cui al punto c) relativi anche al socio di maggioranza nel caso di società con un numero di soci pari o inferiore a quattro, ovvero del socio nel caso di società con socio unico (art. 85 D. Lgs. 159/2011);
 - e) l’impegno all’erogazione dell’attività in sharing a flusso libero nel territorio del Comune di Melendugno rispettando le condizioni e gli standard di servizio indicati dal presente Avviso Pubblico;
 - f) numero dei mezzi che costituiranno la flotta dedicata all’attività e titolo di disponibilità dei mezzi proposti;
 - g) indirizzo di una base logistica nel territorio del Comune di Melendugno, il nome di un Responsabile Operativo, un numero di telefono cellulare di contatto per ogni evenienza attivo 7gg/24h;
 - h) dichiarazione del legale rappresentate di accettare il presente avviso nella sua interezza ivi compresi gli obblighi, le condizioni e gli standard minimi di attività previsti nel presente avviso e le penali descritte. All’istanza, debitamente sottoscritta dal legale rappresentante con firma digitale, dovrà essere allegata la copia fotostatica di un documento di identità in corso di validità del legale rappresentante che ha sottoscritto la stessa. Il possesso dei requisiti richiesti dovrà essere attestato mediante dichiarazione sostitutiva ai sensi del DPR 445/2000 a firma del Legale Rappresentante che dichiara per se, per la ditta e per i soggetti



CITTÀ DI MELENDUGNO

Provincia di Lecce

SERVIZIO SVILUPPO DEL TERRITORIO

C.F. 80010060756 - P.IVA 02337430751 - Piazza Risorgimento, 24 - 73026 MELENDUGNO (LE)

Tel. 0832 832111 - Fax 0832 832204 - Sito internet: www.comune.melendugno.le.it

PEC: comune.melendugno@legalmail.it

facenti parte della ditta, il possesso dei requisiti generali, dichiarazione corredata dal documento di identità del sottoscrittore.

2. la propria PROPOSTA DI GESTIONE DELL'ATTIVITA' DI NOLEGGIO DI MONOPATTINI ELETRICI CON SISTEMA DI FREE FLOATING SUL TERRIOTIRIO COMUNALE, sottoscritta digitalmente dal legale rappresentante, allegando una relazione (max 10 cartelle A4) che:
 - a) illustri la proposta che evidenzi gli aspetti qualificanti del progetto in relazione a quanto indicato nel presente avviso quali, a titolo esemplificativo, caratteristiche tecniche, funzionalità, modalità di funzionamento, piattaforme digitali su cui l'applicativo proposto può funzionare, strumenti possibili per la promozione, fase di controllo e monitoraggio, sperimentazione e implementazione;
 - b) evidenzi le caratteristiche dei monopattini elettrici proposti e il sistema di manutenzione e controllo che si intende attivare;
 - c) illustri sinteticamente il profilo dell'organizzazione proponente, e le precedenti esperienze nel settore oggetto del servizio o in ambiti analoghi.
3. Dichiarazione da parte di primaria compagnia assicurativa di disponibilità ad emettere polizza assicurativa con le caratteristiche pari a quelle indicate nell'art. 3.3. punto w) del presente Avviso;
4. Dichiarazione da parte di primaria compagnia assicurativa o istituto di credito di disponibilità ad emettere polizza fidejussoria di cui all'art. 3.3 punto v) del presente avviso;
5. scheda tecnica contenente le caratteristiche dei monopattini;
6. Copia del presente avviso controfirmato in ogni sua pagina in segno di completa accettazione.
7. Copia di documento del legale rappresentante firmatario dell'istanza.

5. CRITERI DI VALUTAZIONE DELLE PROPOSTE

Le manifestazioni di interesse pervenute saranno valutate dal Responsabile del Settore SUAP coadiuvato dai tecnici dell'Amministrazione.

Il Responsabile Individuato si riserva di nominare apposita Commissione.

Delle operazioni di valutazione sarà redatto apposito verbale che verrà successivamente approvato con determinazione di individuazione del soggetto risultato primo nella graduatoria per lo svolgimento dell'attività.

La valutazione avverrà utilizzando i seguenti criteri qualitativi e punteggi:

N.	CRITERI QUALITATIVI	Punteggio massimo
1	durata del servizio in termini di ore nell'arco della giornata e Call center attivo 24 /24 specificando ore di risponditore automatico	10



CITTÀ DI MELENDUGNO

Provincia di Lecce

SERVIZIO SVILUPPO DEL TERRITORIO

C.F. 80010060756 - P.IVA 02337430751 - Piazza Risorgimento, 24 - 73026 MELENDUGNO (LE)

Tel. 0832 832111 - Fax 0832 832204 - Sito internet: www.comune.melendugno.le.it

PEC: comune.melendugno@legalmail.it

2	sistema tariffario proposto sulla base di tariffe promozionali diversificate, con abbonamenti giornalieri, plurigiornalieri, settimanali o mensili	20
3	capillarità del sistema di manutenzione e controllo	20
4	funzionalità dell'App	10
5	servizi aggiuntivi sulla sicurezza e/o mobilità sostenibile. Attività complementari	10
6	programma di informazione, sensibilizzazione e comunicazione agli utilizzatori e potenziali utilizzatori circa le istruzioni d'uso riportate nel manuale di ciascun monopattino; le prescrizioni del locatore; le regole di utilizzo previste fra cui quelle relative alla sicurezza stradale; alla velocità; alle modalità di sosta consentite e programma di rendicontazione all'Amministrazione delle attività effettuate	10
7	attività complementari, quali dati statistici sui tempi e percorsi utilizzati	10
8	Caratteristiche tecniche dei singoli monopattini ed eventuali targhe sugli stessi	8
9	Campagna a cura della ditta di appaltatrice di sensibilizzazione/informazione	2
	Totale	100

6. DURATA DEL SERVIZIO E MODALITÀ DI EROGAZIONE

Il servizio dovrà essere effettuato durante la stagione estiva 2021 con inizio dalla data di affidamento **fino al 30 settembre 2021**.

Questa Amministrazione si riserva la facoltà di non procedere all'attivazione del servizio e quindi la presentazione delle proposte da parte dei soggetti interessati non vincola in alcun modo il Comune di Melendugno.

L'Amministrazione non erogherà alcun contributo economico per quanto previsto dal presente avviso.

7. RESPONSABILI DEL PROCEDIMENTO E RICHIESTA INFORMAZIONI

Il responsabile del procedimento è il Dott. Giuseppe Iannone Responsabile del Settore SUAP. Eventuali richieste di informazioni o chiarimenti potranno essere inviate al seguente indirizzo e-mail commercio@comune.melendugno.le.it.

8. TRATTAMENTO DEI DATI PERSONALI



CITTÀ DI MELENDUGNO

Provincia di Lecce

SERVIZIO SVILUPPO DEL TERRITORIO

C.F. 80010060756 - P.IVA 02337430751 - Piazza Risorgimento, 24 - 73026 MELENDUGNO (LE)

Tel. 0832 832111 - Fax 0832 832204 - Sito internet: www.comune.melendugno.le.it

PEC: comune.melendugno@legalmail.it

Gli interessati prestano il proprio consenso al trattamento dei dati personali ai sensi e per gli effetti del Regolamento Europeo n. 679/2016. I dati richiesti sono utilizzati esclusivamente a fini concorsuali e contrattuali.

IL RESPONSABILE SETTORE

Sviluppo del Territorio

Dott. Giuseppe Iannone

(Firma autografa omessa ai sensi dell'art. 3 del D.Lgs.
n. 39/1993)



CITTÀ DI MELENDUGNO
Provincia di Lecce
COMANDO POLIZIA MUNICIPALE

Servizio di sharing mobility



Città di Melendugno
COMANDO DI POLIZIA LOCALE



Piazza Risorgimento n° 24 Tel. 0832/832251 ~ Fax 0832/832245

Nucleo Operativo: 328.8130696

email: poliziamunicipale@comune.melendugno.le.it - pec: poliziamunicipale.melendugno@pec.rupar.puglia.it

OGGETTO: SERVIZI DI MOBILITÀ IN SHARING A FLUSSO LIBERO CON BICICLETTE ELETTRICHE, SCOOTER ELETTRICI E MEZZI INNOVATIVI A PROPULSIONE ELETTRICA TIPO MONOPATTINI AMMESSI ALL'USO SUL TERRITORIO DEL COMUNE DI LECCE, A CUI ASSOCIARE IL LOGO DEL COMUNE DI MELENDUGNO.

Al Sig. Sindaco
Al Sig. Assessore alla P.M.
Al Sig. Assessore al Bilancio
Al Sig. Segretario Comunale
Al Responsabile del Servizio Finanziario

-LORO SEDI-

Considerate:

diverse proposte sottoposte all'attenzione del Comune di Melendugno da parte di società specializzate nel settore della mobilità elettrica con servizi di sharing mobility mediante utilizzo di monopattini elettrici;

Premesso che:

L'Amministrazione Comunale sta portando avanti un intenso programma di riqualificazione e valorizzazione del contesto urbano all'insegna della rigenerazione urbana, del contrasto al consumo del suolo, del risanamento ambientale, della realizzazione di infrastrutture verdi, di investimenti, progettualità e servizi a supporto della mobilità sostenibile e di progetti di riqualificazione e valorizzazione del centro storico monumentale e delle marine, incrementando per quest'ultime un servizio efficiente e funzionale a disposizione dell'utenza turistica elevata che caratterizza il territorio nei periodi estivi;

allo stato attuale si è in piena fase di studio per promuovere e migliorare la mobilità sostenibile con appropriate analisi della mobilità urbana esistente e con una programmazione di quella futura;

si stanno realizzando diversi progetti per ampliare la rete delle piste ciclabili cittadine, per diffondere e sviluppare l'idea della mobilità sostenibile;

Tra gli obiettivi strategici di tale studio vi è la promozione dei servizi di sharing mobility, bike sharing, scooter sharing, car sharing, etc., incluse modalità innovative come i monopattini elettrici, i quali produrrebbero inevitabilmente benefici legati:

- alla sostenibilità ambientale;
- alla riduzione delle emissioni inquinanti in tutta l'area urbana e costiera;
- ai servizi erogati al cittadino che rappresenta un forte traino per l'avvio dei progetti migliorando quelli esistenti e introducendone di nuovi.
- al tema della sicurezza stradale.

Visto:

Il D.M. del 4.6.19, pubblicato in Gazzetta Ufficiale, il 12/07/2019, entrato in vigore il 27.7.19, relativo alla “Sperimentazione della circolazione su strada di dispositivi per la micromobilità elettrica”, in particolare all'articolo 4, indicava le condizioni e le procedure per l'autorizzazione alla circolazione sperimentale;

Con la Legge di Conversione del D.L. Mille Proroghe, del primo marzo 2020, sono entrate in vigore le nuove regole sulla circolazione dei monopattini elettrici. Pertanto il monopattino può essere usato in tutto il territorio nazionale, ed è equiparato ai velocipedi, consentendo la loro libera circolazione:

1. Su strade urbane con limite di velocità di 50 km/h, ove è consentita la circolazione dei velocipedi (rimangono, pertanto escluse, le strade urbane con limite di velocità superiore a 50 km/h, come ad es. le strade urbane di scorrimento, e quelle ove vige localmente un divieto di circolazione per i velocipedi).
2. Sulle strade extraurbane, solo all'interno della pista ciclabile (Sulle strade urbane permane comunque l'obbligo già previsto dall'art. 182 CdS, che impone di utilizzare le piste ciclabili, ove presenti).

Pertanto si propone:

L'individuazione sulle marine di San Foca, Roca, Torre dell'Orso e Sant'Andrea di aree atte alla circolazione dei suddetti monopattini elettrici, subordinata alle caratteristiche intrinseche ed estrinseche della sede stradale nonché dalla Legge di Conversione del D.L. Mille Proroghe, del primo marzo 2020 che ne disciplina la mobilità.

Zona BLU: Area di copertura del servizio;

Zona NERA: Area dove non è possibile transitare;

Zona GIALLA: Area a velocità massima limitata a 12 km/h;

Zona VIOLA: Principali piazze percorribili a velocità massima limitata a 6 km/h;
Aree per stalli riservati ai monopattini elettrici.

ALLEGATO 1 - SAN FOCA				
ZONA BLU	ZONA NERA	ZONA GIALLA	ZONA VIOLA	AREA STALLI
Area coperta dal servizio Strade urbane con limite di velocità 50 km/h	Piazza del Popolo	Via Duca degli Abruzzi	Piazza del Popolo	Via L. Matteotti
	Via Po	Via Zara	Via Po – Via Tevere	Piazza Madonna del mare
	Via Tevere	Via Romita	Piazza Lampedusa	Piazza Lampedusa
	Piazza Lampedusa	Via Grecia	Piazza D'oriente	Via Atene
	Piazza d'Oriente	Via Indipendenza	Piazza Madonna del Mare	Hotel Cote d'Est
	Piazza della Madonnina	Via Quarto		Pizza del Popolo
	Area Portuale	Viale Argentina		Hotel Posia
	Lungomare Area Pedonale	Via Pantelleria		S.P. 366 – Via Puglia
		Via Malta		S.P. 366 – Lido Marangi
		Via Atene		S.P. 366 – Mora Mora
	Via G. D'Annunzio			
	Via dell'Aviere			

ALLEGATO 2 – TORRE DELL’ORSO

ZONA BLU	ZONA NERA	ZONA GIALLA	ZONA VIOLA	AREA STALLI
Area coperta dal servizio Strade urbane con limite di velocità 50 km/h	Piazza Salvo d’Acquisto	Via Creta	Piazza Salvo D’Acquisto	Parcheggi – dir. Sant’Andrea
	Giardini del Sole	Via Lecce	Piazza della Luna	Zona la Brunese
		Viale dei Pioppi		Era Ora
		Via degli Eucaliptus		Sentinella
		Via dei Platani		Hotel Thalass
		Via dei Pini		Via dei Platani – G. del Sole
		Via Cile		Via Lecce – Zona mercatale
		Via Lecce		Parcheggi – Soul food
		Via Bellavista		Via Bellavista
		Via Alessandro Volta		Piazza Salvo d’Acquisto
		Via Dante Rossetti		Via Matteotti - Via Mosca
		Via Camillo Cavour		Via Lecce -Via Corfù
		Via Filippo Turati		
		Via Matteotti		
		Via Mosca		
	Via Lenin			
	Via Risorgimento			

ALLEGATO 3 – ROCA VECCHIA

ZONA BLU	ZONA NERA	ZONA GIALLA	ZONA VIOLA	AREA STALLI
Area coperta dal servizio Strade urbane con limite di velocità 50 km/h	Piazza del mare	Via Amerigo Vespucci	Piazza del Mare	Piazza del mare
	Lungomare area pedonale	Via Puccini		Oasi di Roca
		Via G. Donizetti		
		Via Zeno		
		Via Piave		
		Via Isonzo		

ALLEGATO 4 – SANT’ANDREA

ZONA BLU	ZONA NERA	ZONA GIALLA	ZONA VIOLA	AREA STALLI
Area coperta dal servizio Strade urbane con limite di velocità 50 km/h	Zona Bastimento	Via del Porticciolo		Zona Parcheggi
	Lungomare area pedonale			

Dal Comando della Polizia Locale, il 10.06.2021

IL RESPONSABILE DEL VII SERVIZIO
Polizia Municipale e Protezione Civile
Comandante Commissario Capo Antonio NAHI

Antonio Nahi

L'istruttore di Vigilanza
Ag. Antonucci Simone

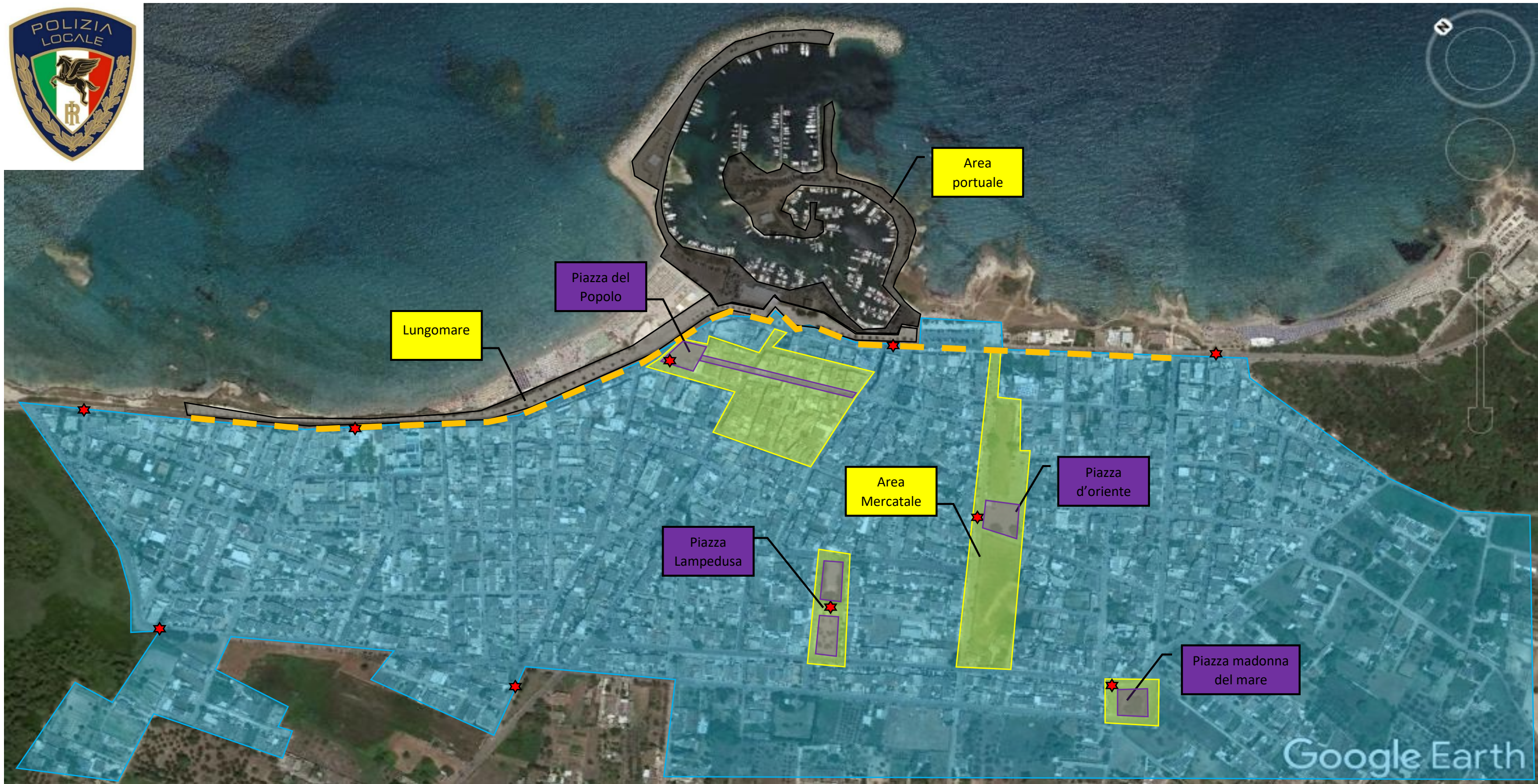
ALLEGATO 1 - SAN FOCA
10 POSTAZIONI – 30 MONOPATTINI

Zona BLU: Area di copertura del servizio;

Zona NERA: Area dove non è possibile transitare;

Zona GIALLA: Area a velocità massima limitata a 12 km/h;

Zona VIOLA: Principali piazze percorribili a velocità massima limitata a 6 km/h;



★ : N. 10 - Stalli riservati per monopattini elettrici

— — — — — Pista ciclabile

ALLEGATO 2 - TORRE DELL'ORSO
12 POSTAZIONI – 33 MONOPATTINI

Zona BLU: Area di copertura del servizio;

Zona NERA: Area dove non è possibile transitare;

Zona GIALLA: Area a velocità massima limitata a 12 km/h;

Zona VIOLA: Principali piazze percorribili a velocità massima limitata a 6 km/h;



★ : N. 12 - Stalli riservati per monopattini elettrici

— — — — — Pista pedonale

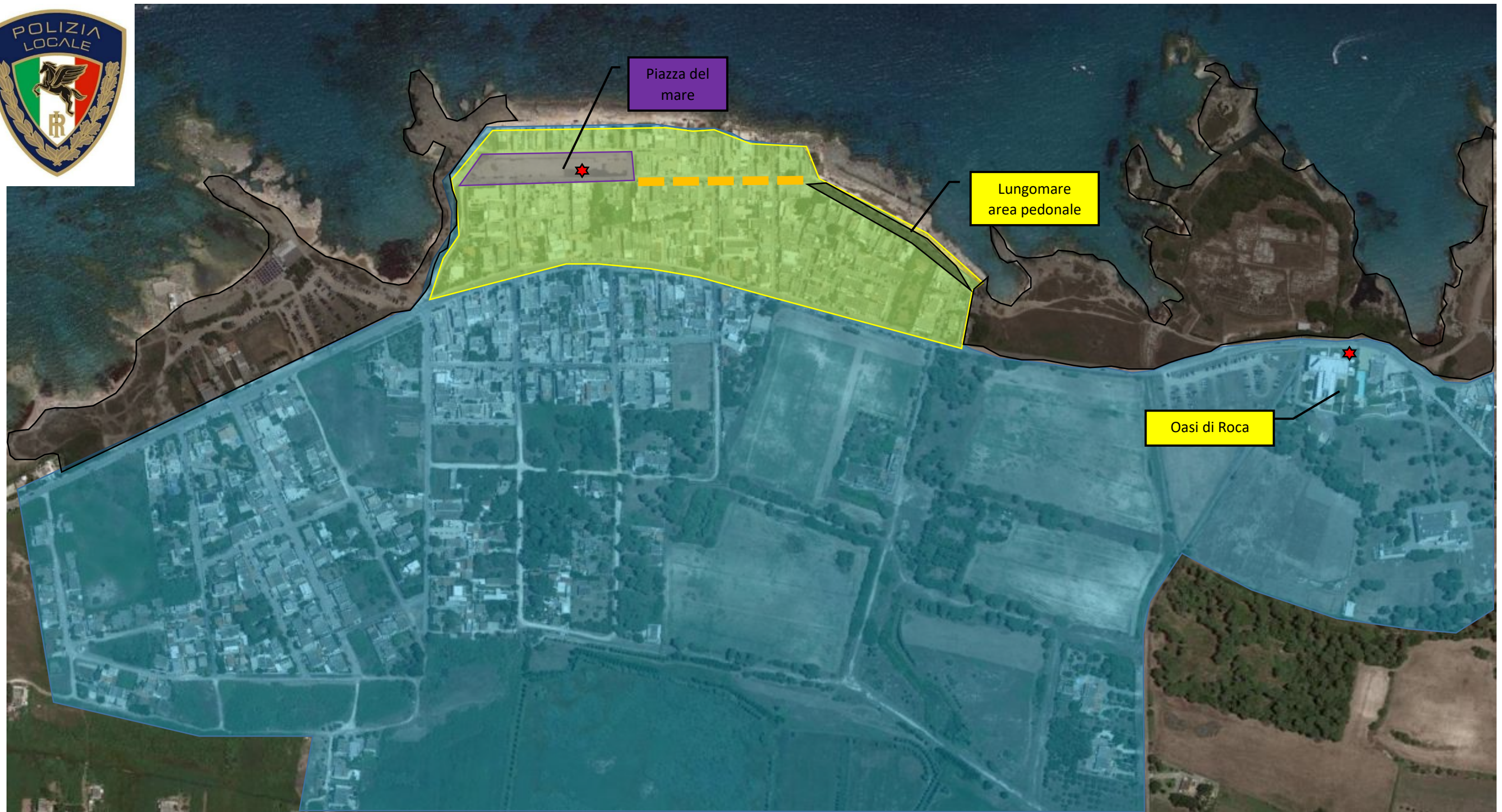
ALLEGATO 3 – ROCA VECCHIA
2 POSTAZIONI – 6 MONOPATTINI

Zona BLU: Area di copertura del servizio;

Zona NERA: Area dove non è possibile transitare;

Zona GIALLA: Area a velocità massima limitata a 6 km/h;

Zona VIOLA: Principali piazze percorribili a velocità massima limitata a 6 km/h;



★ N. 2 - Stalli riservati per monopattini elettrici

— — — — — Pista ciclabile

ALLEGATO 4 – SANT'ANDREA
1 POSTAZIONI – 3 MONOPATTINI

Zona BLU: Area di copertura del servizio;

Zona NERA: Area dove non è possibile transitare;

Zona GIALLA: Area a velocità massima limitata a 6 km/h;

Zona VIOLA: Principali piazze percorribili a velocità massima limitata a 6 km/h;



★ N. 2 - Stalli riservati per monopattini elettrici

— — — Pista ciclabile